

**RELATÓRIO DE GESTÃO  
TRIMESTRAL  
JUNHO/JULHO/AGOSTO  
OSB - PALMAS**

**PALMAS - TO  
SETEMBRO/2016**

**© 2016. OBSERVATÓRIO SOCIAL DO BRASIL: PALMAS**

Qualquer parte deste documento poderá ser reproduzida, desde que citada à fonte. Este documento foi elaborado por uma equipe, cujos nomes encontram-se relacionados na folha de créditos.

104 Norte, Rua NE com Av. NS 02, Lote 02, Sala 02, 1º Pavimento,  
Anexo I da FECOMÉRCIO, Plano Diretor Norte,

77001-22 – Palmas – TO

e-mail: [palmas-to@osbrasil.org.br](mailto:palmas-to@osbrasil.org.br)

[observatoriosocialpalmas@gmail.com](mailto:observatoriosocialpalmas@gmail.com)

Telefone: (063) 3014-5763

## **DIRETORIA DO OBSERVATÓRIO SOCIAL DO BRASIL: PALMAS**

**Ana Isabel Friedlander**

*Presidente do OSB - Palmas*

**Ênio Gentil Vieira**

*Diretor Administrativo*

**Maria Eunice Costa Rodrigues**

*Diretora de Produtos e Metodologia*

**Maria do Socorro Erculano de Lima**

*Diretora de Controle Social*

**Sundar Singh Borges de Jesus**

*Diretor Institucional e de Alianças*

### Conselho Fiscal

**Aurivan de Castro**

*Conselheiro Fiscal Titular*

**Kátia Maria Coelho dos Santos**

*Conselheiro Fiscal Titular*

**Leonel dos Santos Vaz**

*Conselheiro Fiscal Titular*

## SUMÁRIO

<b>1. APRESENTAÇÃO.....</b>	<b>05</b>
<b>2. AÇÕES E RESULTADOS ALCANÇADOS.....</b>	<b>06</b>
<b>2.1. Reuniões Realizadas / Participação em Reuniões....</b>	<b>06</b>
<b>2.2. Campanhas Institucionais para Divulgação.....</b>	<b>07</b>
<b>2.2.1. Campanha “Seja um Voluntário” .....</b>	<b>07</b>
<b>2.2.2. Campanha “Vamos Colocar na Agenda?” .....</b>	<b>07</b>
<b>3. Diretoria de Produtos e Metodologia (Cursos, Palestras e Eventos).....</b>	<b>07</b>
<b>3.1. Cursos em EAD/Webconference (Junho/2016).....</b>	<b>07</b>
<b>4. Diretoria Institucional e de Alianças.....</b>	<b>08</b>
<b>4.1. Apresentações sobre o OSB – Palmas.....</b>	<b>08</b>
<b>4.2. Participação em Eventos.....</b>	<b>09</b>
<b>5. Diretoria de Controle Social.....</b>	<b>09</b>
<b>5.1. Monitoramento da Câmara Municipal: Projetos de Lei</b>	<b>09</b>
<b>5.2. Análise dos Postos de Saúde Municipais.....</b>	<b>11</b>
<b>5.3. Inserção de Editais no SIM.....</b>	<b>13</b>
<b>ANEXOS.....</b>	<b>14</b>

## **1. APRESENTAÇÃO**

O OSB – Palmas objetivando a ampliação de seu escopo de trabalho, assinou no último dia 28 de Junho, Termo de Parceria com o Conselho Municipal de Merenda Escolar, para auxiliar na fiscalização e aplicação dos recursos. Além disso, estabeleceu parceria com a Comissão de Combate a Corrupção da Ordem dos Advogados do Brasil (OAB/TO), que está apoiando na análise dos processos e editais de licitação.

Dentro do campo de atuação, o OSB – Palmas realizou trabalho voltado para os Postos de Saúde de Palmas, bem como, de monitoramento dos projetos de Lei apresentados na Câmara Municipal. Está sendo planejado para Setembro uma Blitz Educativa de Mobilização do OSB – Palmas, junto aos empresários e trabalhadores localizados na JK. Inicialmente a ação objetiva essa mobilização para maior divulgação do OSB – Palmas, bem como, aderência de novos voluntários.

## 2. AÇÕES E RESULTADOS ALCANÇADOS

### 2.1. Reuniões Realizadas / Participação em Reuniões

Nº	DESCRIÇÃO	DATA	Nº PARTIC
01	Reunião com o Ministério Público	06/06/2016	01
02	Reunião com a Comissão da OAB	06/06/2016	05
03	Reunião da Comissão de Acompanhamento da Câmara	07/06/2016	07
03	Reunião da Diretoria do OSB - Palmas	10/06/2016	04
03	42º Reunião Ordinária do OSB - Palmas	24/06/2016	12
04	Apresentação Relatório Quadrimestral no Auditório do SEBRAE	28/06/2016	30
05	43º Reunião Ordinária do OSB - Palmas	22/07/2016	09
06	Visita do repórter Roberto Kovalick da Rede Globo no OSB - Palmas	02/08/2016	06
07	Reunião sobre a Inspeção nos Postos de Saúde	03/08/2016	12
08	Reunião para Definição do Termo de Compromisso a ser assinado pelos Candidatos	10/08/2016	05
09	Entrega dos Relatórios dos Postos de Saúde	12/08/2016	04
10	44º Reunião Ordinária do OSB - Palmas	19/08/2016	09
11	Reunião Extraordinária	31/08/2016	07

## 2.2. Campanhas Institucionais para Divulgação

### 2.2.1. Campanha “Seja um Voluntário”

DATA INFORMATIVO	ALCANCE PESSOAS	CURTIDAS	COMPARTILHAMENTOS
02/06/2016	122	2	1
07/06/2016	127	2	1
01/07/2016	148	6	1

### 2.2.2. Campanha “Vamos Colocar na Agenda?”

DATA INFORMATIVO	ALCANCE PESSOAS	CURTIDAS	COMPARTILHAMENTOS
02/06/2016	296	9	3
28/06/2016	380	8	-
11/07/2016	126	7	2
05/08/2016	350	14	6
29/08/2016	483	6	2

## 3. Diretoria de Produtos e Metodologia (Cursos, Palestras e Eventos)

### 3.1. Cursos em EAD/Webconference/Seminários/Palestras

Nº	DESCRIÇÃO DO CURSO/WEB	CARGA HORÁRIA	Nº PARTICIPANTES
1	Webconference – Reunião Mensal com o OSB	8hs	02
2	Reunião Virtual Com a Rede OSB sobre o SIM	4h	1

**Nota Explicativa:**

As Webconference – Reunião Mensal com o Observatório Social do Brasil ocorreram nas seguintes datas: 08/06, 06/07 e 03/08

**4. Diretoria Institucional e de Alianças**

**4.1. Apresentações sobre o OSB – Palmas**

Nº	LOCAL DA APRESENTAÇÃO	DATA	Nº PARTICIP	RESPONSÁVEL
1	Ordem DeMolay (Palmas)	04/06/2016	30	Aurivan de Castro
2	OSB – Palmas – Apresentação para Novos Voluntários e Parceiros (Representante SEDUC e Comissão da OAB)	17/06/2016	09	Sundar Singh
3	Conselho Local de Saúde de Palmas – Unidade de Saúde Familiar Loiane Morena Vieira	24/06/2016	18	Aurivan de Castro
4	OSB – Palmas – Apresentação para Novos Voluntários e Parceiros	15/07/2016	07	Sundar Singh
5	OSB – Palmas – Apresentação para Novos Voluntários e Parceiros	12/08/2016	04	Sundar Singh
6	Apresentação do OSB Palmas para Consultora da Empresa Baobá que está	23/08/2016	02	Aurivan de Castro



	atuando no projeto Rede de Monitoramento Cidadã com o BID			
--	---	--	--	--

#### 4.2. Participação em Eventos

Nº	DESCRIÇÃO DO EVENTO	MÊS REALIZAÇÃO	Nº MEMBROS OS PARTICIPANTES	CARGA HORÁRIA
1	Encontro Nacional de Controle Interno (Brasília – DF)	Agosto	01	16
2	14º Seminário Paranaense de Educação e Fiscal e 1º Seminário Internacional de Intercambio e Saberes da Cidadania Fiscal	Agosto	03	24

### 5. Diretoria de Controle Social

#### 5.1. Monitoramento da Câmara Municipal: Análise dos Projetos de Lei Aprovados

O Observatório Social de Palmas realizou análise dos projetos de lei aprovados na Câmara Municipal de Palmas no período de janeiro de 2013 a junho de 2016, com o objetivo de

avaliar a quantidade e a finalidade dos Projetos de Lei aprovados, conforme anexo.

Desta feita, no período de estudo a Casa Legislativa aprovou 181 Projetos de Lei, sendo que a grande maioria (84,5%) se refere a projetos para **declarações de utilidade pública** conferidas a entidades diversas (39,8%), **concessão de títulos de cidadão palmense** (29,8%), criação de **datas comemorativas** (7,2%) e **denominações de espaços públicos diversos** (7,7%), tais como nomes de praça, feira, parque, quadra poliesportiva, academia, unidade de saúde, etc. Entre os demais projetos, incluídos na categoria **outros** (nome conferido pelo observatório, conforme explicação no relatório), estão aqueles projetos de lei com algum potencial de contribuir para melhorar a vida da população, representando apenas 15,5% do total. (ver gráficos no anexo).

Em seguida, foi realizada uma nova análise desses 181 projetos em de **alguma relevância e irrelevantes**.

Da análise foi verificado que 153 projetos se enquadrariam como irrelevantes, ou seja, 84,5% da produção legislativa da Casa de Leis.

O estudo em comento é importante para o cidadão refletir se a atuação dos vereadores da capital é satisfatória, uma vez que a Câmara de Palmas tem um orçamento anual de 30 milhões e é a segunda mais cara do Brasil. Também serve como um chamado para a população acompanhar o que está sendo debatido na Casa Legislativa.

## 5.2. Análise dos Postos de Saúde Municipais

Voluntários do Observatório Social de Palmas realizaram fiscalização em postos de saúde municipais na cidade de Palmas - TO, no período de 04 a 18 de agosto de 2016.

O objetivo da fiscalização foi verificar se as unidades de saúde possuem escala de médicos disponibilizada em local de fácil visualização que permita ao cidadão saber quem são os médicos que deveriam estar na unidade de saúde naquele determinado dia e horário, como forma de inibir a falta de médicos e de proporcionar informações ao paciente que deseje realizar reclamação na Ouvidoria da Saúde quando constatar ausência de atendimento sem justificativas aceitáveis. Foram fiscalizados **28 dos 43 postos de saúde da capital** (dentre eles, Unidades de Pronto Atendimento e Policlínicas). Do trabalho se constatou que:

- 86% dos postos têm escala dos médicos de plantão disponibilizada e 14% não têm;
- Das escalas disponibilizadas, 64% estavam em locais de fácil visualização pela população, enquanto 32% estavam afixadas em locais de difícil acesso e 4% não se aplicam;
- Nos postos onde havia escala de médicos, a maioria das escalas era semanal (43%);
- Onde havia escalas de médicos de plantão disponibilizada, foram verificadas faltas de informações necessárias, como nome dos médicos (em 15% das escalas), especialidade dos médicos (54%), dias da semana em que o médico atende na unidade (4%), horário do atendimento dos médicos (12,5%).

As normas que orientaram a fiscalização foram a Lei de Acesso à Informação (lei nº 12.527/2011) que garante ao cidadão o direito de acessar informações públicas, bem como a Portaria nº 1.820 de 2009, do Ministério da Saúde, que elenca:

Art. 7º Toda pessoa tem direito à informação sobre os serviços de saúde e aos diversos mecanismos de participação.

§ 1º O direito previsto no caput deste artigo, inclui a informação, com linguagem e meios de comunicação adequados, sobre:

I - o direito à saúde, o funcionamento dos serviços de saúde e sobre o SUS;

(...)

§ 2º Os órgãos de saúde deverão informar as pessoas sobre a rede

SUS mediante os diversos meios de comunicação, bem como nos serviços de saúde que compõem essa rede de participação popular,

em relação a:

I - endereços;

II - telefones;

III - horários de funcionamento; e

IV - ações e procedimentos disponíveis.

§ 4º As informações prestadas à população devem ser claras, para propiciar a compreensão por toda e qualquer pessoa.

Desta feita, recomendou-se à Secretaria Municipal de Saúde de Palmas que oriente as unidades de saúde a afixarem escalas dos médicos de plantão contendo nome dos médicos, CRM, especialidades, dias e horários da semana em que atende, disponibilizados em local de fácil visualização pela população.

### 5.3. Inserção de Editais no SIM

MÊS	QTDE
Junho	07
Julho	09
Agosto	19

**Nota:**

Media de alcance por edital via e-mail: 1.109 e-mails de empresas.

Média de visitas por empresas ao site SIM em todo o Brasil: 49.000 visitas

## **ANEXOS**

## Anexo I

### Mídias Espontâneas

Site: Gazeta do Cerrado

Link:

<http://gazetadocerrado.com.br/index.php/editoriais/politica/item/966-ao-inves-de-votarem-projetos-vereadores-trocam-xingamentos-em-plenario-estudo-mostra-faltosos>

Após estudo do Observatório Social de Palmas o clima na Casa de Leis continua o mesmo. A sessão começou com quase meia hora de atraso. O Portal Gazeta do Cerrado ouviu vários vereadores que faltaram a sessão e eles questionaram os dados.

A sessão desta quarta-feira, 29, não compareceram as sessões Emerson Coimbra, Major Negreiros, Adão Índio e Claudemir Portugal inclusive Irata Abreu, apontado como o que mais falta.

O vereador Rogerio Freitas, presidente da Casa, já convocou os vereadores para sessões extraordinárias de primeiro a 30 de julho, quando eles devem receber salário extra.

Na sessão de hoje os vereadores discutiram e trocaram farpas e o vereador Lúcio Campelo criticou os colegas. " Aqui só tem malandro!", disse. Campelo se referiu a Amastha com vários xingamentos e chegou a chama lo de Mister Ben.

As palavras de Campelo foram rebatidas por colegas que o criticaram. " Ele colocou todos no mesmo balaio, isso é um absurdo. Aqui só tem pai de família e trabalhador", rebateu Juscelino Rodrigues.

O vereador Hiram Gomes criticou a postura de Campelo e chegou a dizer que ele "fala e corre" do plenário.

Na sessão de hoje os vereadores se juntaram para tentar resolver o impasse de estarem há meses sem votar projetos por causa de impasse político. Não há ainda novidade sobre o desenrolar das votações.

Estudo

O observatório social de Palmas divulgou na noite desta terça-feira, 28, estudo sobre o custo da Câmara de Palmas e levantamento sobre a produtividade dos vereadores.

O vereador mais faltoso foi o vereador Irata Abreu com apenas 10 presenças em Plenário. O segundo foi Hiram Gomes e o terceiro

Juscelino Rodrigues, seguido por Waldson da Agesp, Joel Borges e Marlon Barbosa, respectivamente.

O vereador Irata compareceu em apenas 10 das 23 sessões analisadas e os demais faltosos há 13.

João Campos, Milton Néris, Junior Geo e Lúcio Campelo são os que mais comparecerem as sessões chegando a 100% de presença.

A média de presença é de 70% nas sessões. Eles chegam a abrir e fechar sessões, porém sem votações. Outra questão é o atraso das sessões que, segundo o observatório, é constante.

O custo da Câmara continua sendo o segundo maior do país (ficando atrás apenas do Rio de Janeiro) principalmente com relação ao aluguel do prédio que passa de R\$ 1 milhão. O número de comissionados na Casa de Leis também é alto. Dos 564 servidores da Casa apenas 31 são concursados.

Os vereadores passaram mais de três meses com a pauta trancada em razão de questões e impasses políticos entre a base do prefeito e a oposição. Sem votações, cai ainda mais o trabalho dos 19 vereadores.

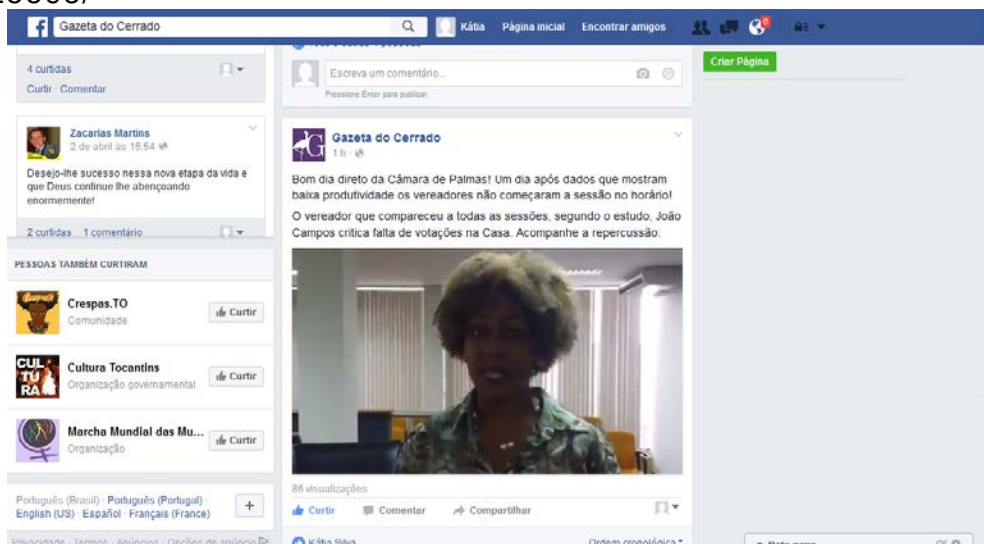
Outra prática constante é que sempre tem um vereador pede licença por seis meses continua recebendo o salário de mais de R\$ 10 mil e ainda sim mais um suplente assume no mesmo valor. " O Palmense elegeu 19 mas sempre paga de 20 e até 22 vereadores por causa da licença médica que eles sempre tiram", contou uma das integrantes do observatório ao Portal Gazeta do Cerrado.



Site: Facebook do Jornal Gazeta do Cerrado

Link:

<https://www.facebook.com/gazetadocerrado.com.br/videos/1191481644225593/>



Site: Facebook Jornal Gazeta do Cerrado

PALMENSES PAGAM MAIS DE 20 VEREADORES POR MÊS; VEJA VEREADORES QUE MAIS FALTAM



O observatório social de Palmas divulgou na noite desta terça-feira, 28, estudo sobre o custo da Câmara de Palmas e levantamento sobre a produtividade dos vereadores.

O vereador mais faltoso foi o vereador Irata Abreu com apenas 10 presenças em Plenário. O segundo foi Hiram Gomes e o terceiro Juscelino Rodrigues, seguido por Waldson da Agesp, Joel Borges e Marlon Barbosa, respectivamente.

O vereador Irata compareceu em apenas 10 das 23 sessões analisadas e os demais faltosos há 13.

João Campos, Milton Nérís, Junior Geo e Lúcio Campelo são os que mais comparecerem as sessões chegando a 100% de presença.

A média de presença é de 70% nas sessões. Eles chegam a abrir e fechar sessões, porém sem votações. Outra questão é o atraso das sessões que, segundo o observatório, é constante.

O custo da Câmara continua sendo o segundo maior do país (ficando atrás apenas do Rio de Janeiro) principalmente com relação ao aluguel do prédio

que passa de R\$ 1 milhão. O número de comissionados na Casa de Leis também é alto. Dos 564 servidores da Casa apenas 31 são concursados.

Os vereadores passaram mais de três meses com a pauta trancada em razão de questões e impasses políticos entre a base do prefeito e a oposição. Sem votações, cai ainda mais o trabalho dos 19 vereadores.

Outra prática constante é que sempre tem um vereador pede licença por seis meses continua recebendo o salário de mais de R\$ 10 mil e ainda sim mais um suplente assume no mesmo valor. " O Palmense elegeu 19 mas sempre paga de 20 e até 22 vereadores por causa da licença médica que eles sempre tiram", contou uma das integrantes do observatório ao Portal Gazeta do Cerrado.

Site: Facebook do Jornal Gazeta do Cerrado



Pressione Enter para publicar.

**Gazeta do Cerrado**  
15 h · 🌐

Em primeira mão:  
Observatório social de Palmas divulga dados que mostram os vereadores mais faltosos da câmara de Palmas. Vereador Iratã Abreu em primeiro lugar. Confira mais detalhes sobre os custos altos da Câmara:  
[#ObservatorioSocial](#) [#TransparenciaPalmas](#)  
[#CamaradosVereadoresPalmas](#)

142 visualizações

[Curtir](#) [Comentar](#) [Compartilhar](#)

[Você e outras 4 pessoas](#)

**Site: Jornal do Tocantins**

**Link:**

<http://www.jornaldotocantins.com.br/editorias/politica/observat%C3%B3rio-destaca-faltas-dos-vereadores-1.1109775>

## Observatório destaca faltas dos vereadores

Relatório aponta que o Legislativo de Palmas está com a pauta trancada há 90 dias; Casa de Leis é a segunda mais cara

O número de faltas dos vereadores e a quantidade de sessões sem votar projetos foram os pontos que chamaram a atenção do Observatório Social de Palmas. A organização destacou que João Campos (PSC) e Milton Neris (PR) compareceram em todas as sessões, de 11 de fevereiro a 10 de maio deste ano. Já Iratã Abreu (PSD) compareceu em apenas dez das 23 sessões que ocorreram no período. O Observatório ainda destacou que a Câmara Municipal ficou mais de 90 dias com a pauta trancada, sem votar projetos de lei e requerimentos. Os dados foram apresentados pelo Observatório Social de Palmas na última terça-feira, à noite.

No quesito faltas, logo atrás de Iratã estão os vereadores Waldson da Agesp (PCdoB), Jucelino Rodrigues (PTC) e Hiram Gomes (PSDB), cada um com dez faltas. No ranking dos mais assíduos, além de Campos e Neris, temos Júnior Geo (PROS) e Lúcio Campelo (PR) com apenas uma falta, totalizando 22 presenças nas 23 sessões. (Confira a frequência dos vereadores no quadro abaixo)

O relatório destacou que, apesar da Câmara Municipal ter 19 cadeiras, paga 20 vereadores, pois sempre tem um de licença médica, que é tirada sem a necessidade de passar por uma junta médica. O Observatório ainda traz que 68% dos vereadores da nossa Capital possuem ensino superior completo. Em relação à carreira política, a Câmara conta com três vereadores que estão na segunda legislatura e um na quarta, os demais estão no primeiro mandato.

O Observatório frisou na apresentação que a Câmara Municipal, após o primeiro relatório, sanou 80% dos problemas apontados e adequou o seu portal da transparência para o que exige a legislação. Porém, alguns pontos ainda não foram solucionados, como o grande número de servidores sem concurso público e o alto valor pago em aluguel, com isso a Câmara Municipal

de Palmas é a segunda mais cara do Brasil, com um orçamento anual de R\$ 30,8 milhões.

O parlamento de Palmas ficou atrás apenas da Câmara Municipal do Rio de Janeiro, que possui um orçamento de R\$ 760,5 milhões e 50 vereadores. Em terceiro lugar ficou Boa Vista (RR), com um orçamento de R\$ 33,4 milhões para 21 parlamentares. Em abril deste ano, o **Jornal do Tocantins** já havia divulgado essas informações do Observatório, que dividiu o valor do orçamento da Câmara pelo número de habitantes da Capital (265.409), chegando a um custo per capita de R\$ 116,21.

### **Aluguel**

O Observatório Social de Palmas aponta que o prédio onde funciona a Câmara Municipal tem um custo mensal de R\$ 87.627,21, chegando a pagar mais de R\$ 1 milhão por ano. “E não se vê discussão de construção de um prédio próprio, sendo que o orçamento anual da Casa de Leis é de R\$ 30 milhões”, aponta trecho do estudo.

### **Pessoal**

Outro ponto apontado no estudo é o alto número de servidores em cargo comissionado (488), sendo que apenas 31 são concursados e 42 em regime de contrato temporário, totalizando 561 servidores.

### **Câmara**

A Diretoria de Comunicação da Câmara Municipal destacou que a gestão tomou todas as providências administrativas para atender os questionamentos do Observatório Social, adequando o Portal da Transparência, implantando o Serviço de Informação ao Cidadão (SIC) virtual e também presencial. Em relação ao aluguel, a diretoria informa que a Câmara aguarda a resolução da Prefeitura de Palmas sobre o uso do antigo Paço Municipal.

Sobre o número de servidores comissionados, a diretoria destacou que a maioria é contratada pelo gabinete dos vereadores, que possuem verba própria para isso, e é de livre nomeação. O Observatório Social de Palmas está acompanhando os trabalhos do Legislativo de Palmas desde outubro de 2015.

Site: Cleber Toledo

Link: <http://www.clebertoledo.com.br/n79594>

## **Observatório Social apresenta resultados de estudos nesta terça**

28 Jun 2016

14h21 atualizado às 15h14

Entidade tem como objetivo de atuar como pessoa jurídica, em forma de associação, em favor da transparência e da qualidade na aplicação dos recursos públicos

### Da Redação

O Observatório Social de Palmas, organização sem fins lucrativos, convida os cidadãos palmenses, mantenedores e apoiadores para a Apresentação dos Resultados dos estudos e atividades desenvolvidas. O evento será realizado nesta terça-feira, 28, às 19 horas, no Auditório do Serviço Brasileiro de Apoio às Micro e Pequenas Empresas do Tocantins (Sebrae/TO).

O Observatório Social de Palmas, criado em abril de 2015, tem como objetivo realizar e incentivar o exercício do controle social, atuando como pessoa jurídica, em forma de associação, em favor da transparência e da qualidade na aplicação dos recursos públicos.

O OS faz uso de uma metodologia de monitoramento das compras públicas em nível municipal, desde a publicação do edital de licitação até o acompanhamento da entrega do produto ou serviço. Trabalha também no monitoramento das atividades da Câmara de Vereadores e na Educação Fiscal, a fim de melhorar a gestão pública e, conseqüentemente, a vida da população local.

Como o trabalho não visa lucro, para manutenção da organização recorre-se a mantenedores, que são: Sebrae/TO, Sistema Fecomércio, Sistema Fieto, Organização das Cooperativas do Estado do Tocantins (OCB/TO) e a Planej Contabilidade. Além dos mantenedores, o Observatório Social possui inúmeros órgãos apoiadores.

No Brasil há mais de 105 observatórios sociais em 19 Estados e juntos conseguiram economizar mais de 1,5 bilhão de reais nos últimos três anos.



## FREQUÊNCIA

11 de fevereiro a 10 de maio

Vereador	Presença	Representado	Faltas
Adão Índio (PSL)	21	0	2
Claudemir Portugal (PRP)	19	0	4
Etinho Nordeste (PPS)	12	5	6
Emerson Coimbra (PMDB)	10	8	5
Gerson da Mil Coisas (PSL)	16	0	7
Hiram Gomes (PSDB)	13	0	10
Iratã Abreu (PSD)	10	0	13
João Campos (PSC)	23	0	0
Joaquim Maia (PV)	19	0	4
Joel Borges (PMN)	14	0	9
José Folha (PSD)	15	0	8
Júnior Geo (PROS)	22	0	1
Jucelino Rodrigues (PTC)	13	0	10
Lúcio Campelo (PR)	22	0	1
Marilon Barbosa (PSB)	14	0	9
Milton Neris (PP)	23	0	0
Major Negreiros (PSB)	18	0	5
Rogério Freitas (PMDB)	21	0	2
Waldson da Agesp (PCdoB)	13	0	10

Site: **Jornal do Tocantins**

Link:

<http://www.jornaldotocantins.com.br/editorias/politica/observat%C3%B3rio-destaca-faltas-dos-vereadores-1.1109775>

## Tocantins



CAPA POLÍTICA OPINIÃO ECONOMIA GERAL ESTADO ESPORTE ARTE & VIDA

# Observatório destaca faltas dos vereadores

Relatório aponta que o Legislativo de Palmas está com a pauta trancada há 90 dias; Casa de Leis é a segunda mais cara

30/06/2016 05:00



*Aline Sêne*

Palmas





Site: Cleber Toledo

Link: <http://www.clebertoledo.com.br/politica/2016/07/05/79777-alvo-de-criticas-camara-cria-comissao-para-estudar-implantacao-de-concurso>

## **LEGISLATIVO: Alvo de críticas, Câmara cria comissão para estudar implantação de concurso**

05 JUL 2016 16h14 atualizado às 17h57

Questionada por Ministério Público e Observatório Social por não ter certame desde 1995, Casa de Leis monta grupo de trabalho; Júnior Geo quer edital este ano

### **SAIBA MAIS**

Câmara de Palmas é o 2º Legislativo mais caro entre as capitais  
Representação cobra realização de concurso para a Câmara de Palmas

### **Da Redação**

O presidente da Câmara de Palmas, Rogério Freiras (PMDB), criou por meio de Portaria a Comissão Especial do Concurso, com o objetivo de realizar estudos preliminares, com apresentação de relatório, no intuito de instituir certame para provimento de cargos efetivos, o que não acontece desde 1995, conforme já lembrou o Ministério Público do Tocantins (MPE) em representação apresentada em abril.

A nova comissão ainda não foi instalada, mas será composta por três vereadores: Claudemir Portugal (PPS), Folha Filho (PSD) e Júnior Geo (Pros), que ao CT disse não haver previsão para o início dos trabalhos, já que foi notificado da criação do grupo nesta

terça-feira, 5; mas pondera que os estudos começarão assim que conversar com o presidente da Câmara, Rogério Freitas.

Júnior Geo: "Eu assumo a responsabilidade de fazer este levantamento".

Questionado se a crise na Casa de Leis entre base e oposição que resultou no trancamento da pauta que dura quase três meses prejudicaria os trabalhos, Júnior Geo foi categórico em negar a interferência. "O fato da Câmara de Palmas estar em momento adverso, isto não impede que a Comissão Especial trabalhe. Como é algo interno, não é necessária aprovação dos demais vereadores, mas só enviar o resultado dos estudos à presidência", argumentou.

Júnior Geo garantiu que vai se empenhar no desenvolvimento dos estudos e disse que a realização do concurso é uma bandeira já defende desde 2013. O vereador também avaliou que o fato de o ano ser eleitoral, para ele, "não vai interferir em nada". "Eu assumo a responsabilidade de fazer este levantamento", afirmou o opositor, citando que já chegou a fazer pedidos de informação à Câmara e elencando como objetivo pelo menos o lançamento de edital para este ano.

### Críticas

A estrutura da Câmara de Palmas foi bem questionada. Em abril, o Ministério Público apresentou representação para a compelir a deflagração de concurso público destinado ao provimento de cargos efetivos, o que não acontece desde 1995; a promover a redução e extinção do excessivo número de comissionados e ainda a divulgação a lista nominal de seu quadro de pessoal e parlamentares, devendo apresentar a remuneração e subsídios de cada membro.

O documento, assinado por oito representantes, critica a desproporção entre os tipos de funcionários. “Atualmente ela [A Câmara] conta em seus quadros com um verdadeiro ‘trem da alegria’ consubstanciado no número excessivo de cargos de provimento em comissão, a saber, 535, ao passo que os efetivos são apenas 30, demonstrando a enorme disparidade e inobservância constitucional, transmutando a exceção à regra”, comenta, citando violação ao artigo 37º, incisos II e V, da Constituição Federal.

#### Afronta à isonomia

Relatório do Observatório Social de Palmas (OSP) também criticou a estrutura da Casa de Leis. A entidade considerou um “absurdo” os números do quadro de pessoal. Em setembro de 2015, o Legislativo mantinha 584 servidores, sendo 31 concursados e 530 comissionados. “A composição é uma aberração e uma afronta ao princípio da isonomia”, avaliou a entidade. De acordo com o relatório, somente no ano passado a Câmara de Palmas contratou 334 pessoas dentre cargos em comissão e temporários.

“Causa estranheza que apesar do excessivo número de servidores da casa, não existe o cargo de Controlador Interno”, cita em seu levantamento. O Observatório defende que o Legislativo não estaria atendendo o princípio da proporcionalidade, que indica que cargos comissionados não pode ser superior a 40% do número de efetivos, conforme entendimento do Superior Tribunal Federal (STF).

“Os cargos em comissão só podem ser destinados à direção, assessoramento superior e chefia, parece óbvio que não podem existir em um órgão mais chefes e diretores do que servidores, mas na prática, é o que tem acontecido na Câmara de Palmas”, avaliou o Observatório

Social, que culpa a atual Legislatura por “inchar” a folha de pagamento, pois o mandato passado teria contratado apenas 11 comissionados, ao contrário dos 500 da atual gestão.

Site: Cleber Toledo

Link: <http://www.clebertoledo.com.br/politica/2016/07/06/79802-milton-neris-e-joao-campos-sao-os-mais-assiduos-irata-e-o-que-menos-comparece>

### Da Redação

O relatório quadrimestral do Observatório Social de Palmas (OSP) trouxe a frequência de presença dos vereadores da Capital entre 11 de fevereiro e 10 maio deste ano. No período foram 23 sessões realizadas pelo Parlamento municipal, com uma média geral de comparecimento de aproximadamente 70%, segundo relata a instituição.

Segundo os dados, apenas dois vereadores estiveram em todas as sessões realizadas no período levantado: João Campos (PSC) e Milton Néris (PP). Atrás deles vem Júnior Geo (Pros) e Lúcio Campelo (PR), presente em 22 das 23 reuniões da Câmara de Palmas. Completando a lista dos cinco parlamentares mais assíduos está o presidente da Casa de Leis, Rogério Freitas (PMDB), comparecendo 21 vezes.

VEREADORES COM MAIOR NÚMERO DE PRESENCAS		
VEREADOR	PRESENÇA	
JOÃO CAMPOS DE ABREU (PASTOR JOÃO CAMPOS)	23	100%
MILTON NERIS DE SANTANA	23	100%
JOSE LUIZ PEREIRA JÚNIOR (PROF. JÚNIOR GEO)	22	96%
LUCIO CAMPELO DA SILVA	22	96%
ADAO CLARO BARBOSA DE MELO	21	91%
ROGÉRIO DE FREITAS LEDA BARROS	21	91%

O vereador mais faltoso da Câmara de Palmas entre fevereiro e maio deste ano foi Iratã Abreu (PSD), marcando presença em apenas 43% das sessões realizadas, o que significa 13 faltas no período. Atrás do social democrata, aparecem: Hiram Gomes (PSDB), Jucelino Rodrigues (PTC) e Waldson da Agesp (PC do B), todos com 57% de comparecimento no período. Completam a lista de menos assíduos Joel Borges (PMN) e Marilon Barbosa (PSB).

<b>VEREADORES COM MENOR NÚMERO DE PRESENCAS</b>		
<b>VEREADOR</b>	<b>PRESENCIA</b>	
IRATA ABREU	10	43%
HIRAN MELCHIADES TORRES GOMES	13	57%
JUCELINO RODRIGUES DE JESUS	13	57%
WALDSON	13	57%
JOEL DIAS BORGES	14	61%
MARILON BARBOSA CASTRO	14	61%

Site: G1

Link: <http://g1.globo.com/to/tocantins/noticia/2016/07/municipios-terao-recursos-suspensos-por-falta-de-portal-da-transparencia.html>

MENU

G1

TOCANTINS

TV ANHANGUERA

29/07/2016 08h06 - Atualizado em 29/07/2016 20h22

## Municípios terão recursos suspensos por falta de portal da transparência

Oito prefeituras foram julgadas pelo Tribunal de Contas Estadual. Outras 17 cidades, entre elas Palmas, respondem a processo, diz órgão.

Do G1 TO



Tribunal de Contas do Tocantins  
(Foto: Reprodução/TV Anhanguera)

Oito prefeituras do **Tocantins** deixarão de receber recursos estaduais por não implantarem portais de transparência ou não mantê-los ativos. As decisões foram proferidas pelo Tribunal de Contas do Estado (TCE).

Segundo o órgão, outros 17 municípios, incluindo **Palmas**, sofreram representação e respondem a processo por irregularidades nos portais.

Os municípios que deixarão de receber transferências voluntárias, como convênios com o estado, por exemplo, são: Araguaçu,

## Anexo II

### Memória Fotográfica da Apresentação do Relatório Quadrimestral





### Anexo III

## Assinatura do Termo de Parceria com o Conselho Municipal de Merenda Escolar



## Anexo IV

### Memória Fotográfica de Reuniões com Apresentação da Metodologia do OSB – Palmas à Voluntários



## Anexo V

### Memória Fotográfica de Reunião com o Ministério Público Público



Anexo VI  
Campanha “Seja um Voluntário”

**SER VOLUNTÁRIO,  
é ser um AGENTE DE  
TRANSFORMAÇÃO.**



**Todas as atitudes, sejam  
grandes ou pequenas,  
tem um enorme valor.**



**Informações:**

104 Norte, Rua NE com Avenida NS  
02, Lote 02, Sala 02, 1º Pavimento,  
Plano Diretor Norte (ao lado do  
Sicoob) – ANEXO I FECOMÉRCIO.

Email: [palmas-to@osbrasil.org.br](mailto:palmas-to@osbrasil.org.br)  
[observatoriosocialpalmas@gmail.com](mailto:observatoriosocialpalmas@gmail.com)  
Telefones: 63 3014-5763



**Informações:**

104 Norte, Rua NE com Avenida NS  
02, Lote 02, Sala 02, 1º Pavimento,  
Plano Diretor Norte (ao lado do  
Sicoob) – ANEXO I FECOMÉRCIO.

Email: [palmas-to@osbrasil.org.br](mailto:palmas-to@osbrasil.org.br)  
[observatoriosocialpalmas@gmail.com](mailto:observatoriosocialpalmas@gmail.com)  
Telefones: 63 3014-5763

## Anexo VII

### Termo de Parceria com o Conselho Municipal de Merenda Escolar



PREFEITURA MUNICIPAL DE PALMAS  
SISTEMA MUNICIPAL DE EDUCAÇÃO  
CONSELHO MUNICIPAL DE ALIMENTAÇÃO ESCOLAR  
Quadra 104 Norte, Av. J.K., Lt 28, Edifício Via Norte Empresarial, 2º Andar  
CEP 77.006-014 Palmas-TO  
E-mail: [cmepalmas@gmail.com](mailto:cmepalmas@gmail.com) Fone: 3234-0217

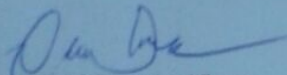
#### TERMO DE ADESÃO

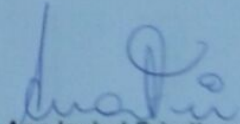
Termo de Adesão Celebrado entre o Conselho Municipal de Alimentação Escolar e Observatório Social do Brasil Palmas/TO- OSPALMAS

O Conselho Municipal de Alimentação Escolar com sede na Quadra 104 Norte, Av. J.K., Lote 28, Edifício Via Norte Empresarial, 2º Andar, na cidade de Palmas, Estado do Tocantins, criado pela Lei nº 516/1995 neste ato representado pelo seu presidente, Senhor ODAIR JOSÉ FERREIRA VIANA, vem por meio deste Termo formalizar sua adesão ao Observatório Social de Palmas – TO pelos trabalhos de controle social em favor da transparência e da aplicação dos recursos públicos na esfera municipal. Neste ato, esta organização declara seu apoio institucional às causas que busquem a melhoria da gestão pública e a qualidade na aplicação dos recursos públicos na cidade de Palmas.

Nestes termos, confiamos nossa adesão.

Palmas, 28 de junho de 2016.

  
Odair José Ferreira Viana  
Presidente do CMAE-PALMAS

  
Ana Isabel Friedlander  
Presidente do Observatório Social

## Anexo VIII



Observatório  
SOCIAL DO BRASIL

# Relatórios Contábeis e Financeiros

Empresa: OBSERVATORIO SOCIAL DE PALMAS-TO  
CNPJ: 22.508.183/0001-93  
Período: 01/01/2016 - 31/07/2016

Folha: 0001  
Emissão: 22/08/2016  
Hora: 08:44:53

### COMPARATIVO DE MOVIMENTO

Código Classificação	Descrição	01/2016	02/2016	03/2016	04/2016	05/2016	06/2016	07/2016	Saldo acumulado
173 3	RECEITAS	1.126,91C	3.500,00C	5.900,00C	5.000,00C	4.500,00C	4.500,00C	4.000,00C	28.526,91C
174 3.01	RECEITA GERAL	1.126,91C	3.500,00C	5.900,00C	5.000,00C	4.500,00C	4.500,00C	4.000,00C	28.526,91C
175 3.01.01	RECEITAS DIVERSAS	1.126,91C	3.500,00C	5.900,00C	5.000,00C	4.500,00C	4.500,00C	4.000,00C	28.526,91C
560 3.01.01.01	DOAÇÕES RECEBIDAS	1.126,91C	3.500,00C	5.900,00C	5.000,00C	4.500,00C	4.500,00C	4.000,00C	28.526,91C
212 5	DESPESAS OPERACIONAIS	4.395,84D	4.035,17D	4.301,64D	3.470,69D	3.618,20D	3.733,18D	3.456,94D	27.011,66D
213 5.01	DESPESAS ADMINISTRATIVAS	4.395,84D	4.035,17D	4.111,84D	3.467,77D	3.538,87D	3.726,87D	3.450,63D	26.726,99D
214 5.01.01	ORDENADOS E SALÁRIOS	3.045,47D	3.045,45D	3.045,46D	3.045,46D	3.051,93D	3.051,92D	3.051,94D	21.337,63D
215 5.01.01.01	13º SALÁRIO	125,00D	125,00D	125,00D	125,00D	125,00D	125,00D	125,00D	875,00D
218 5.01.01.01	AUXÍLIO ALIMENTAÇÃO	500,00D	500,00D	500,00D	500,00D	506,47D	506,47D	506,47D	3.519,41D
226 5.01.01.01	FÉRIAS	168,34D	168,34D	168,32D	168,34D	168,34D	168,32D	168,34D	1.178,34D
227 5.01.01.01	FGTS	143,34D	143,33D	143,33D	143,34D	143,33D	143,33D	143,34D	1.003,34D
228 5.01.01.01	INSS	390,83D	390,83D	390,84D	390,83D	390,83D	390,84D	390,83D	2.735,83D
392 5.01.01.01	INSS TERCEIROS	51,71D	51,70D	51,72D	51,70D	51,71D	51,71D	51,71D	361,96D
356 5.01.01.01	PIS S/ FOLHA	16,25D	16,25D	16,25D	16,25D	16,25D	16,25D	16,25D	113,75D
231 5.01.01.01	SALÁRIO E ORDENADO	1.500,00D	1.500,00D	1.500,00D	1.500,00D	1.500,00D	1.500,00D	1.500,00D	10.500,00D
235 5.01.01.01	VALE TRANSPORTE	150,00D	150,00D	150,00D	150,00D	150,00D	150,00D	150,00D	1.050,00D
236 5.01.02	DESPESAS GERAIS	1.350,37D	989,72D	1.066,38D	422,31D	486,94D	674,95D	398,69D	5.389,36D
238 5.01.02.01	ALUGUEL DE IMÓVEIS	600,00D	500,00D	500,00D	0,00D	0,00D	0,00D	0,00D	1.600,00D
242 5.01.02.01	ASSOCIAÇÃO DE CLASSES	0,00D	0,00D	0,00D	0,00D	100,00D	100,00D	100,00D	300,00D
566 5.01.02.01	BENS DE PEQUENO VALOR	726,91D	0,00D	0,00D	0,00D	0,00D	0,00D	0,00D	726,91D
245 5.01.02.01	CÓPIAS/AUTENTICAÇÕES/ENCARDENAÇÕES	0,00D	0,00D	30,00D	198,00D	20,00D	0,00D	82,00D	330,00D
303 5.01.02.01	DEPRECIÇÃO	16,30D	16,30D	16,30D	16,30D	16,30D	16,30D	16,30D	114,10D
251 5.01.02.01	DESPESA C/VIAGEM	0,00D	381,99D	316,16D	0,00D	0,00D	0,00D	0,00D	698,15D
256 5.01.02.01	INTERNET	0,00D	55,10D	91,59D	92,35D	92,35D	99,23D	105,01D	535,63D
201 5.01.02.01	MATERIAL DE CONSUMO	0,00D	0,00D	0,00D	0,00D	150,00D	0,00D	0,00D	150,00D
260 5.01.02.01	MATERIAL DE EXPEDIENTE	0,00D	0,00D	0,00D	52,00D	0,00D	0,00D	0,00D	52,00D
541 5.01.02.01	OUTRAS DESPESAS	0,00D	0,00D	0,00D	0,00D	0,00D	18,00D	0,00D	18,00D
267 5.01.02.01	SERVIÇOS DE TERCEIROS- PJ	0,00D	0,00D	0,00D	0,00D	0,00D	360,00D	0,00D	360,00D
270 5.01.02.01	TELEFONE FIXO	7,16D	36,33D	112,33D	63,66D	108,29D	81,42D	95,38D	504,57D
271 5.02	DESPESAS TRIBUTÁRIAS	0,00D	0,00D	189,80D	2,92D	61,38D	2,92D	2,92D	259,94D
272 5.02.01	DESPESAS TRIBUTÁRIAS	0,00D	0,00D	189,80D	2,92D	61,38D	2,92D	2,92D	259,94D
276 5.02.01.04	TAXAS E EMOLUMENTOS	0,00D	0,00D	189,80D	2,92D	61,38D	2,92D	2,92D	259,94D
281 5.03	DESPESAS FINANCEIRAS	0,00D	0,00D	0,00D	0,00D	17,95D	3,39D	3,39D	24,73D
282 5.03.01	DESPESAS FINANCEIRAS	0,00D	0,00D	0,00D	0,00D	17,95D	3,39D	3,39D	24,73D
283 5.03.01.01	MULTAS PAGAS	0,00D	0,00D	0,00D	0,00D	14,56D	0,00D	0,00D	14,56D
288 5.03.01.06	TAXAS E TARIFAS BANCÁRIAS	0,00D	0,00D	0,00D	0,00D	3,39D	3,39D	3,39D	10,17D
<b>RESUMO DO BALANCETE</b>									
ATIVO		0,00	0,00	0,00	0,00	0,00	0,00	0,00	0,00
PASSIVO E PATRIMÔNIO LÍQUIDO		0,00	0,00	0,00	0,00	0,00	0,00	0,00	0,00
RECEITAS		1.126,91C	3.500,00C	5.900,00C	5.000,00C	4.500,00C	4.500,00C	4.000,00C	28.526,91C
CONTAS DE ENTRADAS DE CUSTOS		0,00	0,00	0,00	0,00	0,00	0,00	0,00	0,00
DESPESAS OPERACIONAIS		4.395,84D	4.035,17D	4.301,64D	3.470,69D	3.618,20D	3.733,18D	3.456,94D	27.011,66D
CONTAS DEVEDORAS		4.395,84D	4.035,17D	4.301,64D	3.470,69D	3.618,20D	3.733,18D	3.456,94D	27.011,66D
CONTAS CREDORES		1.126,91C	3.500,00C	5.900,00C	5.000,00C	4.500,00C	4.500,00C	4.000,00C	28.526,91C
RESULTADO DO MES		3.268,93D	535,17D	1.598,36C	1.529,31C	881,80C	766,82C	543,06C	1.515,25C
RESULTADO DO EXERCÍCIO		3.268,93D	3.804,10D	2.205,74D	676,43D	205,37C	972,19C	1.515,25C	1.515,25C



Entidade: OBSERVATORIO SOCIAL DE PALMAS-TO  
CNPJ: 22.508.183/0001-93  
Período: 01/07/2016 - 31/07/2016

Folha: 0001  
Número livro: 0001

BALANCETE

Código	Classificação	Descrição da conta	Saldo Anterior	Débito	Crédito	Saldo Atual
<b>1</b>	<b>1</b>	<b>ATIVO</b>	<b>13.046,60D</b>	<b>6.239,54</b>	<b>5.328,13</b>	<b>13.958,01D</b>
<b>2</b>	<b>1.01</b>	<b>ATIVO CIRCULANTE</b>	<b>11.252,84D</b>	<b>6.239,54</b>	<b>5.311,83</b>	<b>12.180,55D</b>
<b>3</b>	<b>1.01.01</b>	<b>CAIXA E EQUIVALÊNCIA DE CAIXAS</b>	<b>11.252,84D</b>	<b>5.730,00</b>	<b>4.802,29</b>	<b>12.180,55D</b>
<b>4</b>	<b>1.01.01.01</b>	<b>NUMERÁRIOS</b>	<b>656,92D</b>	<b>1.730,00</b>	<b>1.542,29</b>	<b>844,63D</b>
5	1.01.01.01.0001	CAIXA	656,92D	1.730,00	1.542,29	844,63D
<b>6</b>	<b>1.01.01.02</b>	<b>BANCOS C/MOVIMENTO</b>	<b>10.595,92D</b>	<b>4.000,00</b>	<b>3.260,00</b>	<b>11.335,92D</b>
563	1.01.01.02.0004	UNICRED	10.595,92D	4.000,00	3.260,00	11.335,92D
<b>19</b>	<b>1.01.03</b>	<b>OUTROS CRÉDITOS</b>	<b>0,00</b>	<b>509,54</b>	<b>509,54</b>	<b>0,00</b>
<b>20</b>	<b>1.01.03.01</b>	<b>ADIANTAMENTOS DIVERSOS</b>	<b>0,00</b>	<b>509,54</b>	<b>509,54</b>	<b>0,00</b>
26	1.01.03.01.0006	ADIANTAMENTO A FORNECEDORES	0,00	509,54	509,54	0,00
<b>63</b>	<b>1.02</b>	<b>ATIVO NÃO CIRCULANTE</b>	<b>1.793,76D</b>	<b>0,00</b>	<b>16,30</b>	<b>1.777,46D</b>
<b>68</b>	<b>1.02.02</b>	<b>INVESTIMENTOS</b>	<b>50,00D</b>	<b>0,00</b>	<b>0,00</b>	<b>50,00D</b>
564	1.02.02.04	QUOTAS BANCO UNICRED	50,00D	0,00	0,00	50,00D
<b>72</b>	<b>1.02.03</b>	<b>IMOBILIZADO</b>	<b>1.743,76D</b>	<b>0,00</b>	<b>16,30</b>	<b>1.727,46D</b>
<b>73</b>	<b>1.02.03.01</b>	<b>BENS EM OPERAÇÃO</b>	<b>1.955,10D</b>	<b>0,00</b>	<b>0,00</b>	<b>1.955,10D</b>
76	1.02.03.01.0003	MÁQUINAS, APARELHOS E EQUIPAMENTOS	1.955,10D	0,00	0,00	1.955,10D
<b>82</b>	<b>1.02.03.02</b>	<b>(-)DEPRECIACÃO ACUMULADA</b>	<b>211,34C</b>	<b>0,00</b>	<b>16,30</b>	<b>227,64C</b>
84	1.02.03.02.0002	DEPRECIACÃO - MÁQUINAS, APAR. E EQUIP	211,34C	0,00	16,30	227,64C
<b>101</b>	<b>2</b>	<b>PASSIVO E PATRIMÔNIO LÍQUIDO</b>	<b>12.074,41C</b>	<b>2.935,98</b>	<b>3.304,33</b>	<b>12.442,76C</b>
<b>102</b>	<b>2.01</b>	<b>PASSIVO CIRCULANTE</b>	<b>5.374,88C</b>	<b>2.935,98</b>	<b>3.304,33</b>	<b>5.743,23C</b>
<b>107</b>	<b>2.01.02</b>	<b>FONECEDORES</b>	<b>655,65C</b>	<b>792,16</b>	<b>786,90</b>	<b>650,39C</b>
<b>108</b>	<b>2.01.02.01</b>	<b>FONECEDORES DIVERSOS</b>	<b>655,65C</b>	<b>792,16</b>	<b>786,90</b>	<b>650,39C</b>
570	2.01.02.01.0001	BRASILCARD ADMINISTRADORA DE CARTOES LTDA	0,00	506,15	506,15	0,00
567	2.01.02.01.0001	TELEFONICA BRASIL S.A.	655,65C	205,65	200,39	650,39C
568	2.01.02.01.0001	VIGNANDO E QUEIROZ LTDA - ME	0,00	80,36	80,36	0,00
<b>109</b>	<b>2.01.03</b>	<b>CONTRIBUIÇÕES SOCIAIS/OBRIG.TRABALHISTAS</b>	<b>1.915,50C</b>	<b>2.125,50</b>	<b>2.125,50</b>	<b>1.915,50C</b>
110	2.01.03.01	SALÁRIOS A PAGAR	1.290,00C	1.500,00	1.500,00	1.290,00C
111	2.01.03.02	INSS A PAGAR	490,50C	490,50	490,50	490,50C
112	2.01.03.03	FGTS A PAGAR	120,00C	120,00	120,00	120,00C
120	2.01.03.11	PIS S/ FOLHA A PAGAR	15,00C	15,00	15,00	15,00C
<b>131</b>	<b>2.01.05</b>	<b>TRIBUTOS RETIDOS A PAGAR</b>	<b>18,32C</b>	<b>18,32</b>	<b>1,96</b>	<b>1,96C</b>
137	2.01.05.06	ISS RETIDO NA FONTE A RECOLHER	18,32C	18,32	1,96	1,96C
<b>546</b>	<b>2.01.07</b>	<b>PROVISÃO DE BALANÇO</b>	<b>0,00</b>	<b>0,00</b>	<b>0,00</b>	<b>0,00</b>
<b>328</b>	<b>2.01.07</b>	<b>PROVISÃO DE BALANÇO</b>	<b>2.785,41C</b>	<b>0,00</b>	<b>389,97</b>	<b>3.175,38C</b>
329	2.01.07.01	PROVISÃO P/13º SALÁRIO	1.002,75C	0,00	167,13	1.169,88C
330	2.01.07.02	PROVISÃO P/FÉRIAS	1.782,66C	0,00	222,84	2.005,50C
<b>159</b>	<b>2.04</b>	<b>PATRIMÔNIO SOCIAL</b>	<b>6.699,53C</b>	<b>0,00</b>	<b>0,00</b>	<b>6.699,53C</b>
<b>171</b>	<b>2.04.05</b>	<b>SUPERAVIT E DEFICIT ACUMULADOS</b>	<b>6.699,53C</b>	<b>0,00</b>	<b>0,00</b>	<b>6.699,53C</b>
<b>297</b>	<b>2.04.05.01</b>	<b>SUPERAVIT E DEFICIT ACUMULADOS</b>	<b>6.699,53C</b>	<b>0,00</b>	<b>0,00</b>	<b>6.699,53C</b>
312	2.04.05.01.0001	SUPERAVIT ACUMULADOS	6.699,53C	0,00	0,00	6.699,53C
<b>173</b>	<b>3</b>	<b>RECEITAS</b>	<b>24.526,91C</b>	<b>0,00</b>	<b>4.000,00</b>	<b>28.526,91C</b>
<b>174</b>	<b>3.01</b>	<b>RECEITA GERAL</b>	<b>24.526,91C</b>	<b>0,00</b>	<b>4.000,00</b>	<b>28.526,91C</b>
<b>175</b>	<b>3.01.01</b>	<b>RECEITAS DIVERSAS</b>	<b>24.526,91C</b>	<b>0,00</b>	<b>4.000,00</b>	<b>28.526,91C</b>
560	3.01.01.01	DOAÇÕES RECEBIDAS	24.526,91C	0,00	4.000,00	28.526,91C
<b>212</b>	<b>5</b>	<b>DESPESAS OPERACIONAIS</b>	<b>23.554,72D</b>	<b>3.546,94</b>	<b>90,00</b>	<b>27.011,66D</b>
<b>213</b>	<b>5.01</b>	<b>DESPESAS ADMINISTRATIVAS</b>	<b>23.276,36D</b>	<b>3.540,63</b>	<b>90,00</b>	<b>26.726,99D</b>
<b>214</b>	<b>5.01.01</b>	<b>ORDENADOS E SALÁRIOS</b>	<b>18.285,69D</b>	<b>3.141,94</b>	<b>90,00</b>	<b>21.337,63D</b>
215	5.01.01.01	13º SALÁRIO	750,00D	125,00	0,00	875,00D
218	5.01.01.01	AUXÍLIO ALIMENTAÇÃO	3.012,94D	506,47	0,00	3.519,41D
226	5.01.01.01	FÉRIAS	1.010,00D	168,34	0,00	1.178,34D
227	5.01.01.01	FGTS	860,00D	143,34	0,00	1.003,34D
228	5.01.01.01	INSS	2.345,00D	390,83	0,00	2.735,83D
392	5.01.01.01	INSS TERCEIROS	310,25D	51,71	0,00	361,96D
356	5.01.01.01	PIS S/ FOLHA	97,50D	16,25	0,00	113,75D
231	5.01.01.01	SALÁRIO E ORDENADO	9.000,00D	1.500,00	0,00	10.500,00D
235	5.01.01.01	VALE TRANSPORTE	900,00D	240,00	90,00	1.050,00D
<b>236</b>	<b>5.01.02</b>	<b>DESPESAS GERAIS</b>	<b>4.990,67D</b>	<b>398,69</b>	<b>0,00</b>	<b>5.389,36D</b>
238	5.01.02.01	ALUGUEL DE IMÓVEIS	1.600,00D	0,00	0,00	1.600,00D
242	5.01.02.01	ASSOCIAÇÃO DE CLASSES	200,00D	100,00	0,00	300,00D
566	5.01.02.01	BENS DE PEQUENO VALOR	726,91D	0,00	0,00	726,91D
245	5.01.02.01	CÓPIAS/AUTENTICAÇÕES/ENCARDENAÇÕES	248,00D	82,00	0,00	330,00D
303	5.01.02.01	DEPRECIACÃO	97,80D	16,30	0,00	114,10D
251	5.01.02.01	DESPESA C/VIAGEM	698,15D	0,00	0,00	698,15D
256	5.01.02.01	INTERNET	430,62D	105,01	0,00	535,63D
201	5.01.02.01	MATERIAL DE CONSUMO	150,00D	0,00	0,00	150,00D
260	5.01.02.01	MATERIAL DE EXPEDIENTE	52,00D	0,00	0,00	52,00D
541	5.01.02.01	OUTRAS DESPESAS	18,00D	0,00	0,00	18,00D



Entidade: OBSERVATORIO SOCIAL DE PALMAS-TO  
CNPJ: 22.508.183/0001-93  
Período: 01/07/2016 - 31/07/2016

Folha: 0002  
Número livro: 0001

BALANCETE

Código	Classificação	Descrição da conta	Saldo Anterior	Débito	Crédito	Saldo Atual
267	5.01.02.01	SERVIÇOS DE TERCEIROS- PJ	360,00D	0,00	0,00	360,00D
270	5.01.02.01	TELEFONE FIXO	409,19D	95,38	0,00	504,57D
<b>271</b>	<b>5.02</b>	<b>DESPESAS TRIBUTÁRIAS</b>	<b>257,02D</b>	<b>2,92</b>	<b>0,00</b>	<b>259,94D</b>
<b>272</b>	<b>5.02.01</b>	<b>DESPESAS TRIBUTÁRIAS</b>	<b>257,02D</b>	<b>2,92</b>	<b>0,00</b>	<b>259,94D</b>
276	5.02.01.04	TAXAS E EMOLUMENTOS	257,02D	2,92	0,00	259,94D
<b>281</b>	<b>5.03</b>	<b>DESPESAS FINANCEIRAS</b>	<b>21,34D</b>	<b>3,39</b>	<b>0,00</b>	<b>24,73D</b>
<b>282</b>	<b>5.03.01</b>	<b>DESPESAS FINANCEIRAS</b>	<b>21,34D</b>	<b>3,39</b>	<b>0,00</b>	<b>24,73D</b>
283	5.03.01.01	MULTAS PAGAS	14,56D	0,00	0,00	14,56D
288	5.03.01.06	TAXAS E TARIFAS BANCÁRIAS	6,78D	3,39	0,00	10,17D

RESUMO DO BALANCETE

ATIVO	13.046,60D	6.239,54	5.328,13	13.958,01D
PASSIVO E PATRIMÔNIO LÍQUIDO	12.074,41C	2.935,98	3.304,33	12.442,76C
RECEITAS	24.526,91C	0,00	4.000,00	28.526,91C
CONTAS DE ENTRADAS DE CUSTOS	0,00	0,00	0,00	0,00
DESPESAS OPERACIONAIS	23.554,72D	3.546,94	90,00	27.011,66D
CONTAS DEVEDORAS	36.601,32D	9.786,48	5.418,13	40.969,67D
CONTAS CREDORAS	36.601,32C	2.935,98	7.304,33	40.969,67C
RESULTADO DO MES	0,00	3.456,94	4.000,00	543,06C
RESULTADO DO EXERCÍCIO	972,19C	27.011,66	28.526,91	1.515,25C

ANA ISABEL FRIEDLANDER  
PRESIDENTE  
CPF: 063.449.888-60

FERNANDA RIEDI RESENDE  
Reg. no CRC - TO sob o No. 00138705  
CPF: 636.868.800-91



## INSTITUIÇÕES MANTENEDORAS



## INSTITUIÇÕES APOIADORAS

